



## ענף הפרחים: תמונת מצב ותחזית

יום עיון ודיווח מחקרים בענף הפרחים

מו"פ הבשור, 22.6.2009



ציפי פרידקין, משרד החקלאות ופיתוח הכפר, היחידה לחקר שווקים  
ת.ד 30 בית דגן 50250, טל': 9485479-03, פקס: 9485810-03



**חברות מסורתיות של קדם המהפכה התעשייתית: מבנה המשק נשמר כשהיה במשך דורות, והתבסס כמעט בלעדית על חקלאות. כמות התוצרת החקלאית הייתה תלויה בצורך המקומי בלבד, ללא קיום פעילות עסקית.**

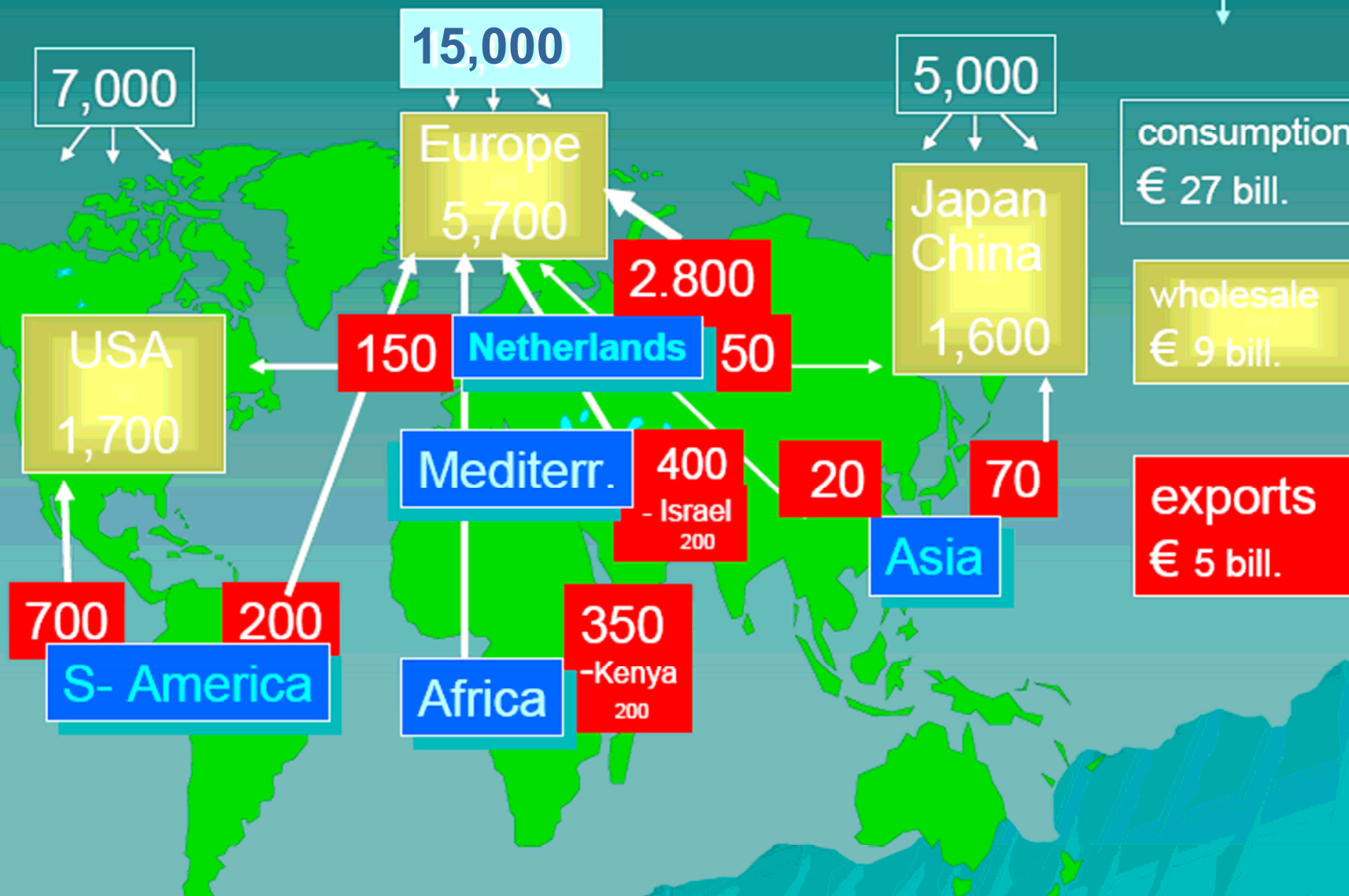
**התפתחות התעשייה, המאה ה-18, ובאופן משמעותי יותר רק מהמאה ה-19: עם הופעת הקטר הראשון, תיעוש גובר באירופה ובעולם. כשהפעילות החקלאית, שהיוותה מאז ומעולם את עיקרה של הכלכלה, מאבדת את מקומה לטובת התעשייה, בקצב גדל והולך.**

**התקופה שלאחר מלה"ע ה-2: תהליך דה-קולוניזציה במהלכו זכו מדינות רבות לריבונות עצמאית, הותיר אותן בלתי מפותחות ועניות. קיבוע מושגים כ"עולם השלישי" "מדינות מתפתחות ומפותחות", "אזורי ייצור".**

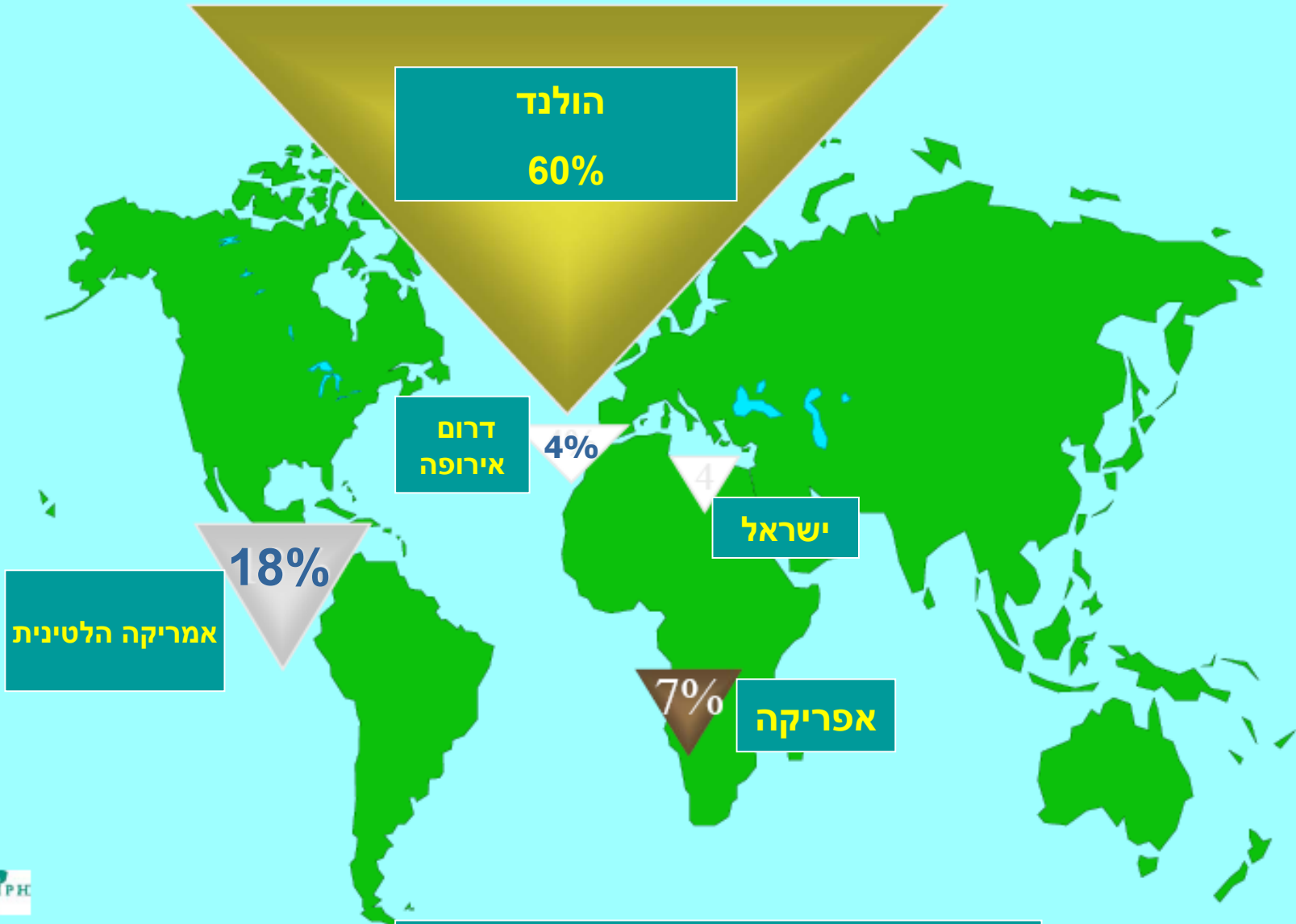
**גלובליזציה – עלויות התובלה ומהירות ההספקה קובעות את מקום הייצור.**



# Cutflowers Worldwide (mln Euro)



# התפלגות המסחר בפרחי קטיף בעולם



כ-90 מדינות מייצאות פרחים



# Floriculture under glass (in hectare)



Netherlands  
5.200 ha



Italy  
4.402 ha



United Kingdom  
1.113 ha



Germany  
2.755 ha



Greece  
990 ha



Spain  
2.369 ha



Poland  
705 ha



France  
2.215 ha



Belgium  
625 ha



Denmark  
373 ha



# Location flower auctions



ציפי פרידקין, משרד החקלאות ופיתוח הכפר, היחידה לחקר שווקים  
ת.ד. 30 בית דגן 50250, טל': 9485479-03, פקס: 9485810-03

# תמונת השוק בשנת 2015



- שוק של 700 מיליון בני אדם.
- אירופה – 90% מהמסחר הבינ"ל.
- הכנסה גדלה במדינות החברות החדשות באיחוד האירופאי.
- הביקוש לפרחי קטיפה צפוי להוות 40% ולצמחי עציץ – 45%.
- 50% מהמכירות יהיו למרחק העולה על 800 ק"מ מהולנד.
- מגוון רחב, שנתי, חדשני, המתבסס על יישומים חדשים, נח לשימוש ומשדר בריאות.

The European market: developments in production and distribution, Utrecht, 28.11.2008



ציפי פרידקין, משרד החקלאות ופיתוח הכפר, היחידה לחקר שווקים  
ת.ד. 30 בית דגן 50250, טל': 9485479-03, פקס: 9485810-03

■ סיטונאים גדולים ומתמחים

■ יבוא פרחים ממדינות חוץ אירופאיות – 50%

■ ארצות ייצור חדשות: תורכיה, סין, ברזיל, הודו ומקסיקו

■ תובלה ימית

■ שיטות אחסון חדשות לסחורה מתכלה



ציפי פרידקיין, משרד החקלאות ופיתוח הכפר, היחידה לחקר שווקים  
ת.ד. 30 בית דגן 50250, טל': 9485479-03, פקס: 9485810-03

■ התפלגות המסחר הקמעוני: 90% פירות וירקות, 35%-40% פרחים, 40%-50% צמחים.

■ התמקדות במקטעי שוק או במוצרים מיוחדים.



■ קשר ישיר בין היצרן לסוחר.

■ עקיבות.

■ בטיחות המזון/המוצר.

■ הבטחת איכות (תוויות ואישורים) ועבודה בתנאים של חקלאות בת קיימא (Sustainability).

■ מכירות באמצעות האינטרנט.



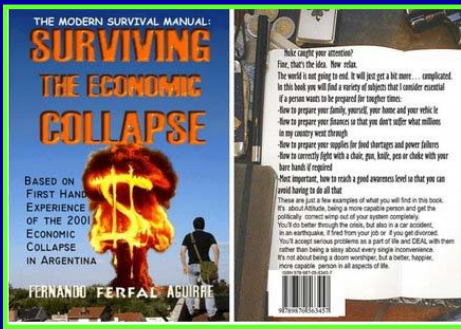


- צמצום מספר המגדלים.
- הגדלה במספר המשקים הגדולים.
- שימוש רב תחומי בשטחי הגידול.
- רמה מיכון ואוטומציה גבוהה.
- אופטימיזציה של הייצור באמצעות שימוש ברגשים (סנסורים) ובאמצעי בקרה.
- כח עבודה בלתי מיומן // מנהלים ברמה טכנולוגית גבוהה.



- ייצור בחממות המשתמשות באנרגיה טבעית.
- ייצור נקי מגזי פליטה ומכימיקלים.
- ערך מוסף ליצרנים המייצרים מוצר סופי.





# השינוי העונתי בשערי המטבעות ביחס לשקל

15 באוקטובר עד 20 במרץ

|                 | \$     | €     | £       |
|-----------------|--------|-------|---------|
| 2008/09-2007/08 | +4.4%  | -7.6% | -22.98% |
| 2007/08-2006/07 | -10.8% | +0.8% | -7.5%   |
| 2006/07-2005/06 | -9.1%  | -0.8% | +0.9%   |

מקור: בנק ישראל



ציפי פרידקיין, משרד החקלאות ופיתוח הכפר, היחידה לחקר שווקים  
 ת.ד. 30 בית דגן 50250, טל': 9485479-03, פקס: 9485810-03

# השפעת המשבר הכלכלי על ענף הפרחים

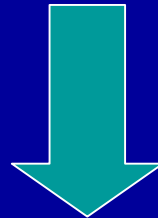


- יצוא הפרחים מארצות אמריקה הלטינית נפגע מאוד, בשל עומק המשבר בארה"ב.
- יצרניות אפריקאיות ניצבות בפני דרישה להורדת מחירים, על אף מחיריהן ההתחלתיים הנמוכים.
- התנהגות הצרכנים משתנה: ממוצרים יוקרתיים למוצרים בסיסיים.
- % גבוה מהיצואנים בארצות מתפתחות מתקשים בהשגת אשראי ליצוא.

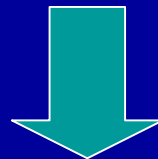




**הביקוש לפרחים בארצות האיחוד האירופאי פחת  
משמעותית מאז דצמבר 2008 (שערי מטבעות, מזג האוויר  
החורפי, וונלטיין שחל בשבת).**



**התוצאה: הספקת ייתר**



**התוצאה: ירידת מחירים – יבואנים הולנדיים מדווחים על  
ירידת מחיר של 15%-30 מאז דצמבר. חלק מהמינים  
נמכרים מתחת למחיר הייצור.**



ציפי פרידקיין, משרד החקלאות ופיתוח הכפר, היחידה לחקר שווקים  
ת.ד 30 בית דגן 50250, טל': 9485479-03, פקס: 9485810-03



## ממאפייני שוק הפרחים

- הקונים נוטים לקנות יותר מתנות, דוגמת שוקולד, ע"ח פרחים שלא בעונתם.
- גידול בביקוש לפרחים באיכות גבוהה. עליה בדרישות האיכות גם של הסופרמרקטים.
- עליה במוזעות הציבור לנושא השמירה על איכות הסביבה ( Fairtrade, Rainforest, Floverde, FFP).
- נטייה גדולה לריכוזיות בשוק הסיטונאי באירופה: מספר מצומצם יותר של סוחרים מתמחים. רבים מהם משמשים לא יותר מאשר למתן שירותים לוגיסטיים, בקרת איכות ותאום הספקה.
- חנויות הפרחים עדיין שולטות במסחר ברוב ארצות אירופה. המשך הגידול בחשיבותם של רשתות הסופרמרקטים.



ציפי פרידקיין, משרד החקלאות ופיתוח הכפר, היחידה לחקר שווקים  
ת.ד. 30 בית דגן 50250, טל': 9485479-03, פקס: 9485810-03



## המסחר בפרחים בהולנד: תמונת מצב

- ערכה המוסף של החקלאות בהולנד תלוי עד כדי 70% ביצוא. היצוא החקלאי ההולנדי פחת משמעותית, בייחוד של פרחים, צמחים ומוצרי חלב.

- ייצור פרחים פחות ייבול. \* החל משנת 2000, צמצום משמעותי של ההיקף הגידולים החסויים לאור התחרות עם אפריקה (מ 37,000 ל 30,000 ד' ).

- ירידה משמעותית (תובלה/מחיר).

- ירידה בהיקף החרציות ב % \* עיקר הגידול: ורדים וחרציות

**מעבר לגידול צמחי בית!**

- הצפי: ירידה של 10%-12% במחזור המכירות לשנת 2009. (היצואנים – 15%).

- ההנחה: המשבר יביא לשינוי העדפותיהם של צרכני הסופרמרקטים המקומיים לכיוון מוצרים זולים יותר - יעמיד במשבר את החנויות הקטנות והמתמחות.





## השינוי החודשי, במונחים כספיים, בהתפלגות היצוא מהולנד

| מאי 2009 | אפריל 2009 | מרץ 2009 | פברואר 2009 | ינואר 2009 | שוק היעז |       |
|----------|------------|----------|-------------|------------|----------|-------|
| -1.6%    | +7.1%      | -7.6%    | -17.4%      | -1.8%      | גרמניה   | פרחים |
| -5.7%    | -17.1%     | -0.1%    | -49.7%      | -27.4%     | בריטניה  |       |
| -32.5%   | -19.8%     | -26.4%   | -39.2%      | -18.8%     | רוסיה    |       |
| +2.2%    | +32.7%     | +16.4%   | -17.3%      | -2.2%      | גרמניה   | צמחים |
| -11.5%   | +26.9%     | +34.5%   | -57.3%      | -13.5%     | בריטניה  |       |
| -27.0%   | -25.9%     | -0.7%    | -19.5%      | -5.4%      | רוסיה    |       |
| +0.1%    | +19.3%     | +1.5%    | -17.4%      | -2.0%      | גרמניה   | סה"כ  |
| -7.2%    | -8.7%      | +5.6%    | -50.8%      | -25.2%     | בריטניה  |       |
| -30.7%   | -22.1%     | -19.7%   | -35.5%      | -16.0%     | רוסיה    |       |

הסכום המצטבר של ערך היצוא הכולל : גרמניה: +8.3%, אנגליה: -8.1%, רוסיה: -18.3%

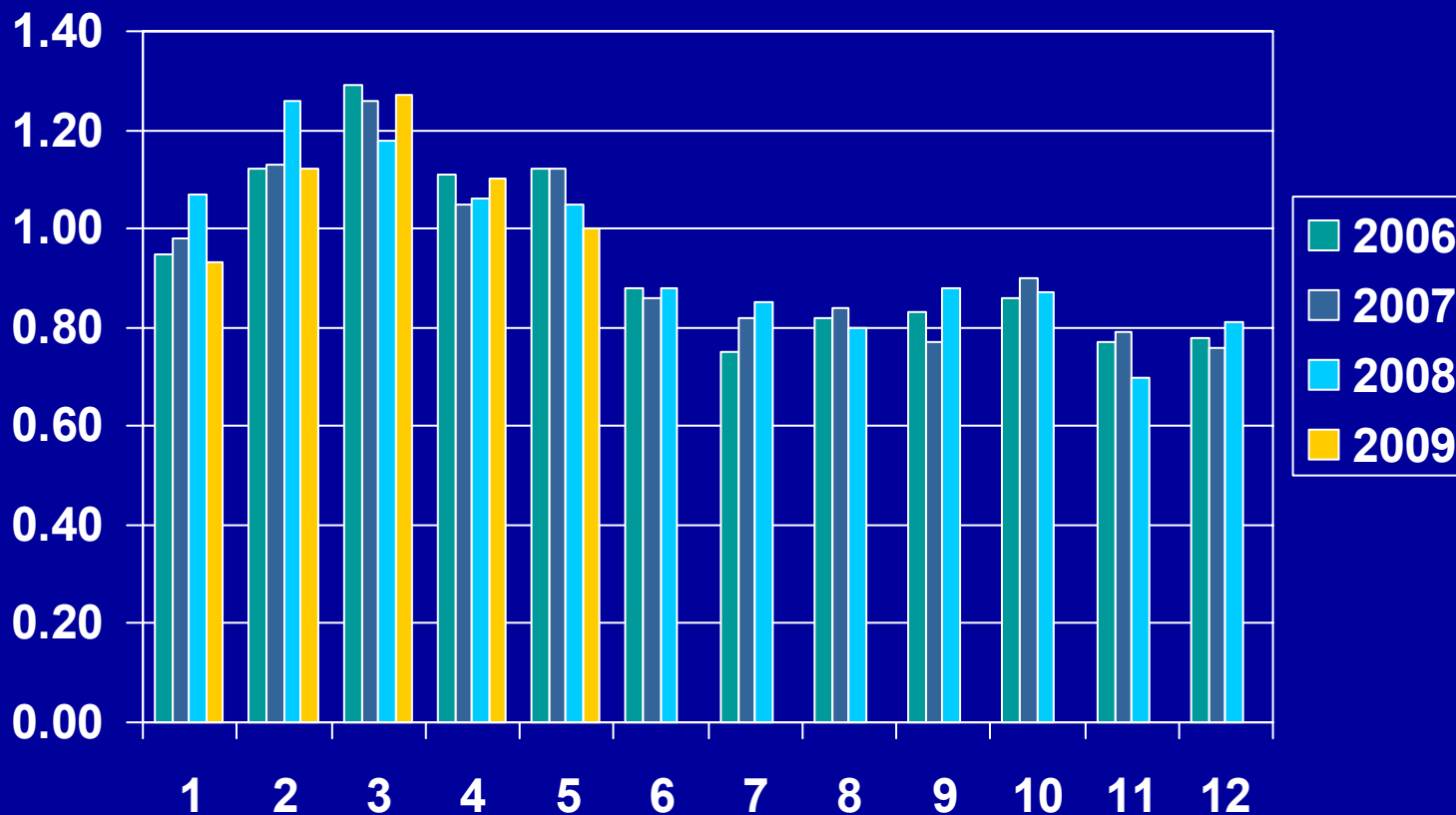
hbag bloemen en planten; Exportstatistiek



ציפי פרידקיין, משרד החקלאות ופיתוח הכפר, היחידה לחקר שווקים  
ת.ד. 30 בית דגן 50250, טל': 9485479-03, פקס: 9485810-03

# התפלגות המסחר הכולל בבורסות בפרחי קטיף

כמויות, במיליארדים



Vereniging van Bloemenveilingen in Nederlands



ציפי פרידקיין, משרד החקלאות ופיתוח הכפר, היחידה לחקר שווקים  
 ת.ד. 30 בית דגן 50250, טל': 9485479-03, פקס: 9485810-03

# השינוי החודשי במחיר פרחי קטיף בבורסות

מחיר ממוצע, סנט אירו  
לענף

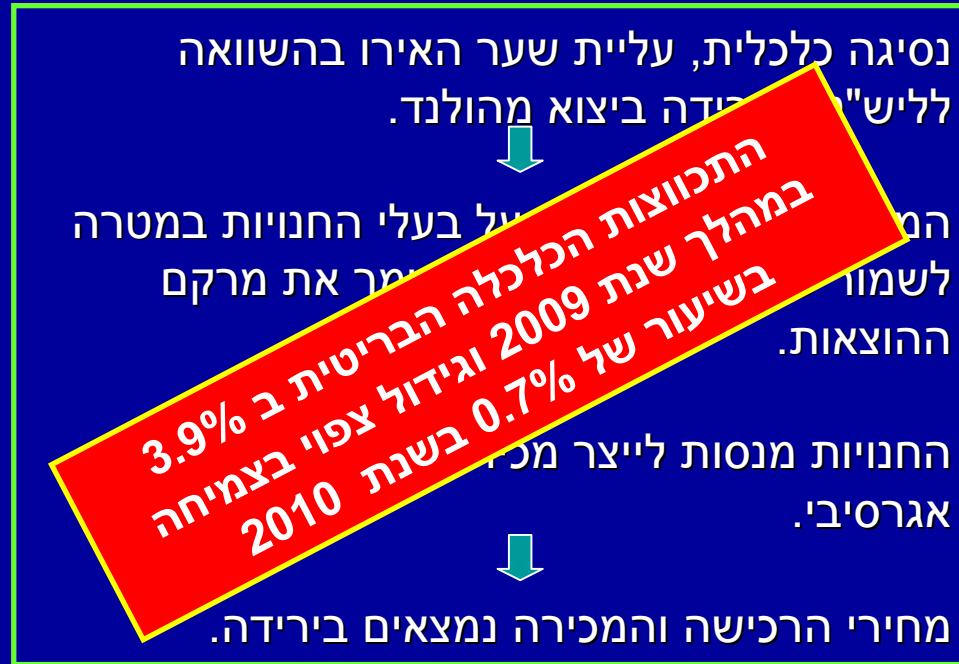


Vereniging van Bloemenveilingen in Nederlands



ציפי פרידקיין, משרד החקלאות ופיתוח הכפר, היחידה לחקר שווקים  
ת.ד. 30 בית דגן 50250, טל': 9485479-03, פקס: 9485810-03

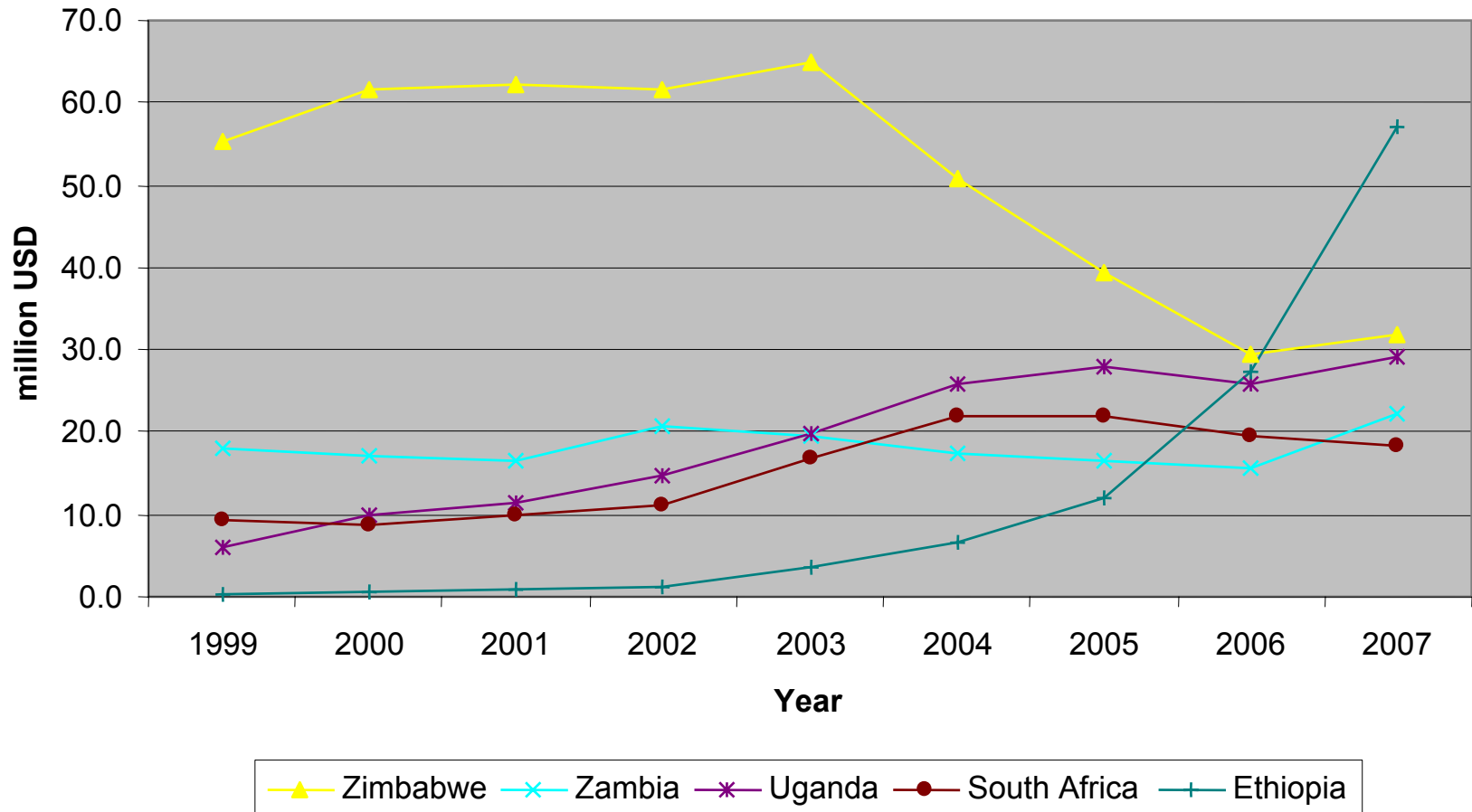
# ענף הפרחים באנגליה: תמונת מצב



- למוצרים מתוצרת מקומית מעמד מועדף: הפרחים עומדים באופן קבוע ליד הקופות, ולא ב"פינת הפרחים" בכניסה לחנות. המדבקה על העטיפה בולטת יותר.
- השלגים הכבדים בתחילת 2009 הקשו מאוד על המסחר בפרחים וצמחים.
- אין התפתחות נוספת של המכירה באמצעות האינטרנט (לוגיסטיקה מורכבת, שימוש במוצר כבמקדם מכירות בסניף).
- הפופולריים ביותר: זרים מעורבים בהם נמצאים בעיקר ורדים, חרצית, ציפורן ושושן.
- זרים של מין אחד נמצאים בעליה (צבעונים וורדים).



**Fig. 2 Pattern of the Top Africa cut flower exporters to the EU other than Kenya**



**Table 1 Top 10 cut-flower exporters into the EU market 2001-2007**

| 2001            |                    |           | 2003            |                    |           | 2005            |                    |           | 2007            |                    |          |
|-----------------|--------------------|-----------|-----------------|--------------------|-----------|-----------------|--------------------|-----------|-----------------|--------------------|----------|
| country         | share of EU market | Rank      | country         | share of EU market | Rank      | country         | share of EU market | Rank      | country         | share of EU market | Rank     |
| Kenya           | 25.90              | 1         | Kenya           | 31.71              | 1         | Kenya           | 37.95              | 1         | Kenya           | 39                 | 1        |
| Israel          | 18.35              | 2         | Colombia        | 15.15              | 2         | Colombia        | 14.47              | 2         | Colombia        | 14.17              | 2        |
| Colombia        | 15.40              | 3         | Israel          | 14.08              | 3         | Ecuador         | 12.20              | 3         | Ecuador         | 13.6               | 3        |
| Ecuador         | 12.10              | 4         | Ecuador         | 11.15              | 4         | Israel          | 11.64              | 4         | Israel          | 8.94               | 4        |
| Zimbabwe        | 10.04              | 5         | Zimbabwe        | 8.69               | 5         | Zimbabwe        | 4.51               | 5         | <b>Ethiopia</b> | <b>5.05</b>        | <b>5</b> |
| Thailand        | 2.84               | 6         | Thailand        | 2.71               | 6         | Uganda          | 3.19               | 6         | Zimbabwe        | 2.82               | 6        |
| Zambia          | 2.67               | 7         | Uganda          | 2.66               | 7         | Thailand        | 2.58               | 7         | Uganda          | 2.56               | 7        |
| Uganda          | 1.87               | 8         | Zambia          | 2.61               | 8         | South Africa    | 2.52               | 8         | Thailand        | 2.52               | 8        |
| South Africa    | 1.60               | 9         | South Africa    | 2.24               | 9         | Zambia          | 1.91               | 9         | Zambia          | 1.96               | 9        |
| Tanzania        | 1.45               | 10        | Turkey          | 1.67               | 10        | Turkey          | 1.63               | 10        | South Africa    | 1.62               | 10       |
| <b>Ethiopia</b> | <b>0.14</b>        | <b>24</b> | <b>Ethiopia</b> | <b>0.50</b>        | <b>15</b> | <b>Ethiopia</b> | <b>1.37</b>        | <b>11</b> |                 |                    |          |

Source: UN-Comtrade

Micro evidence on the development of cut-flower industry in Ethiopia July 10-11, 2008



ציפי פרידקיין, משרד החקלאות ופיתוח הכפר, היחידה לחקר שווקים  
ת.ד. 30 בית דגן 50250, טל': 9485479-03, פקס: 9485810-03

**בשנת 2008 דורגה ישראל  
במקום ה 8 ביבוא לבורסות!**



קניה: תמונת מצב

22,000 ד' פרחי קטיף,  
בעיקר ורדים.

FROM SEED TO SALE TAKE AN IN-DEPTH LOOK AT  
OUR FULFILMENT POWER AND SUPPLY CHAIN  
[CLICK HERE](#)



**“Broken dreams, Shattered hopes, Fragile livelihoods”**



ציפי פרידקיין, משרד החקלאות ופיתוח הכפר, היחידה לחקר שווקים  
ת.ד. 30 בית דגן 50250, טל': 9485479-03, פקס: 9485810-03



World Flowers News

3rd June 2008

30th January 2008

3rd July 2007

19th February 2007

20th December 2006

1st November 2006

8th June 2005



World Flowers is delighted to announce the successful opening of its own home delivery service via its retail website [PostalBouquets.com](http://PostalBouquets.com). Our first orders left for our customers on the 10th May and we will continue to develop this opportunity in the coming weeks and months.

Customers can order high quality bouquets for delivery across the country by Royal Mail by visiting [www.postalbouquets.com](http://www.postalbouquets.com). The site also offers alternatives to Postal flowers with links to the website of Jane Packer, one of the foremost floral designers, with a choice of premium bouquets for next day delivery across the UK. Customers also have the option of a selection of gorgeous bouquets, personally arranged by a florist for same day delivery, through [SamedayBouquets.com](http://SamedayBouquets.com).



“In Kenya, every year, we grow 80 million stems of roses.”





## Omniflora

[Introduction](#)

[Locations](#)

[Germany](#)

[USA](#)

[History](#)

[Contact](#)

[Products](#)

[Services](#)

[Logistics](#)

[Fairtrade](#)

[Finlays](#)



## Omniflora USA

Omniflora specialises in the supply of premium cut flowers to importers, bouquet makers, wholesalers and mass market customers across Continental USA through our offices in New Jersey and Miami.

Main products include roses, carnations, tulips, chrysanthemums, iris, calla lilies, sunflowers, snap dragons and hydrangeas – all fresh, ordered to specification and delivered on time.

With daily shipments from South America, Europe, Asia and Africa, we are committed to meeting all of our customers' needs, year round.

Fairtrade accreditation was awarded by Transfair USA in July 2007. Everyone at Omniflora is rightly proud of this achievement.



## News

**Delaware Valley Floral Group and Finlays announce strategic alliance in Nord America**





# סיכום השיווק לבורסות ההולנדיות לפי מקורות הספקה לתקופה שמשבוע 36 בשנת 2008 ועד שבוע 20 2009. כמות: מיליונים מחיר: סנט אירו לפרח

| מחיר ממוצע לענף |         | כמות    |         |         |
|-----------------|---------|---------|---------|---------|
| 08-2007         | 09-2008 | 08-2007 | 09-2008 |         |
| 17              | 15      | 327.4   | 480.8   | אתיופיה |
| 15              | 14      | 541.7   | 497.9   | ישראל   |
| 16              | 15      | 1,213.7 | 1,252.5 | קניה    |
| 26              | 24      | 5,627.0 | 5,411.8 | הולנד   |

מקור: נתוני ה-FloraHolland U.A Cooperative Flower Auction



ציפי פרידקיין, משרד החקלאות ופיתוח הכפר, היחידה לחקר שווקים  
ת.ד. 30 בית דגן 50250, טל': 9485479-03, פקס: 9485810-03



## תחזיות חיוביות:

1. הגברת השיווק מזרחה מארצות מזרח אפריקה.
2. הפסקת הייצור העודף. בטווח הארוך – שיפור במחיר.
3. שיפורים בנושא התובלה והאריזה.

## תחזיות שליליות:

1. שיפורים בנושא התובלה והאריזה (תחרות קשה מצד יצרנים איכותיים באפריקה, מרכז/דרום אמריקה).
2. העמקתו של המשבר מחייבת התמקצעות, התייעלות, שיפור איכות, התמקדות במסחר הפרטי המצריכה החלפת חלק גדול מהמינים ועדכון הזנים.

## מגמות :

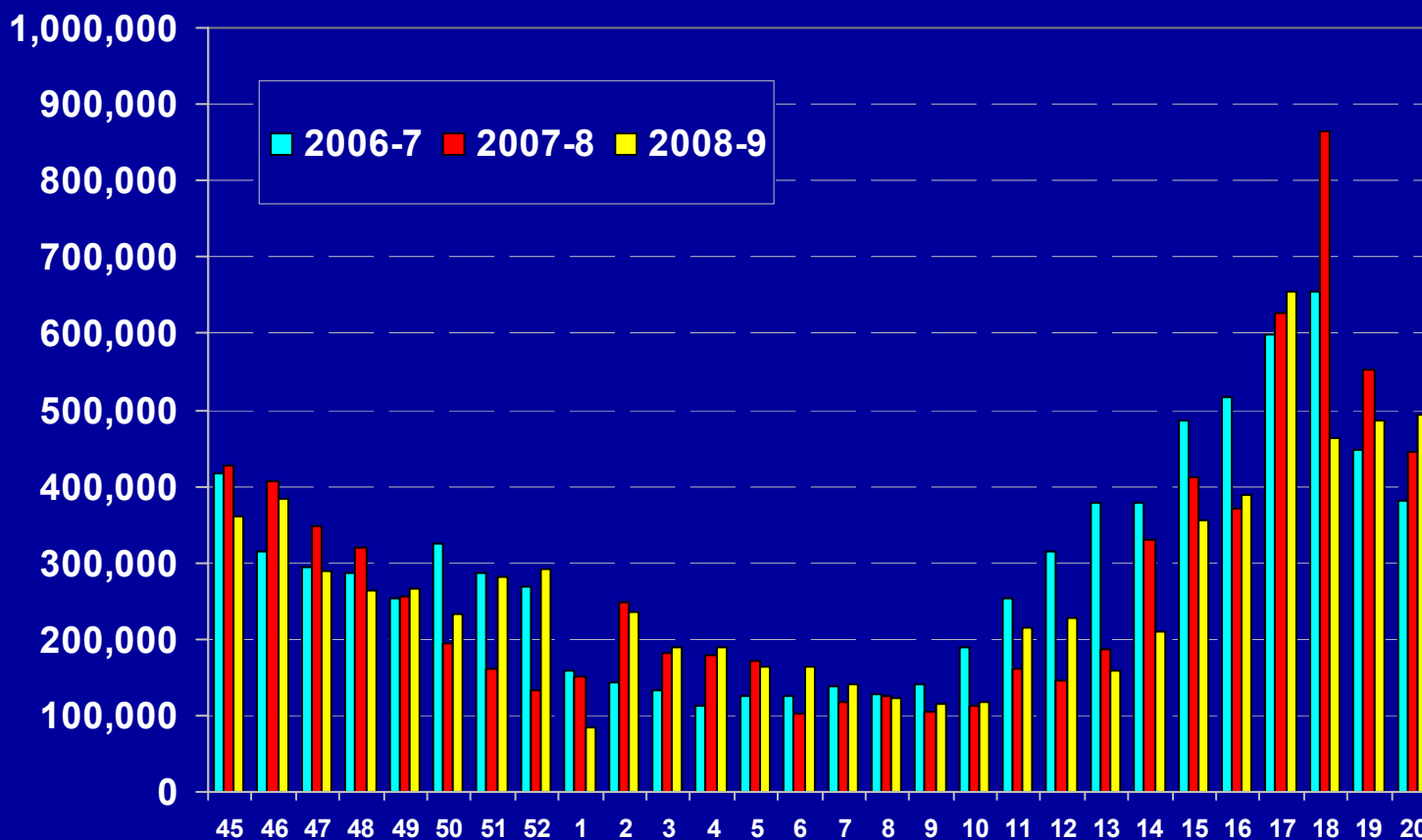
1. שינוי במעמדן של הבורסות.
2. פיתוחם של מוצרי נישה (פרחי מאכל, מוצרים אקזוטיים).
3. גידול עתידי במסחר באינטרנט.





# אסקלפיאס מישראל: התפלגות חודשית, תלת עונתית, של הכמויות הנסחרות בבורסות ההולנדיות

כמות נמכרת



Vereniging van Bloemenveilingen in Nederland

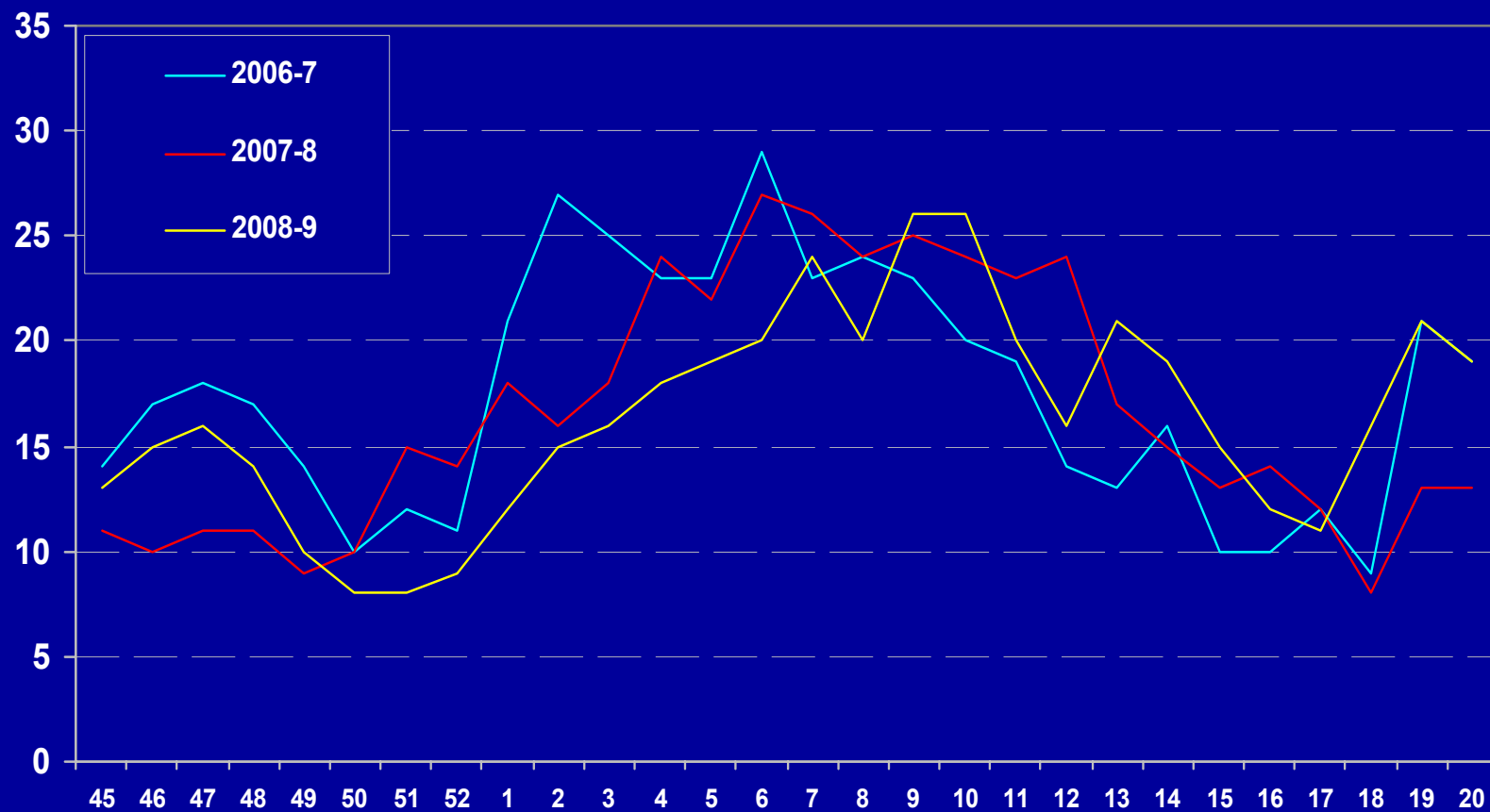


ציפי פרידקיין, משרד החקלאות ופיתוח הכפר, היחידה לחקר שווקים  
ת.ד. 30 בית דגן 50250, טל': 9485479-03, פקס: 9485810-03



# אסקלפיאס מישראל: התפלגות חודשית, תלת עונתית, של המחיר בבורסות ההולנדיות

מחיר לענף, סנט אירו



Vereniging van Bloemenveilingen in Nederland

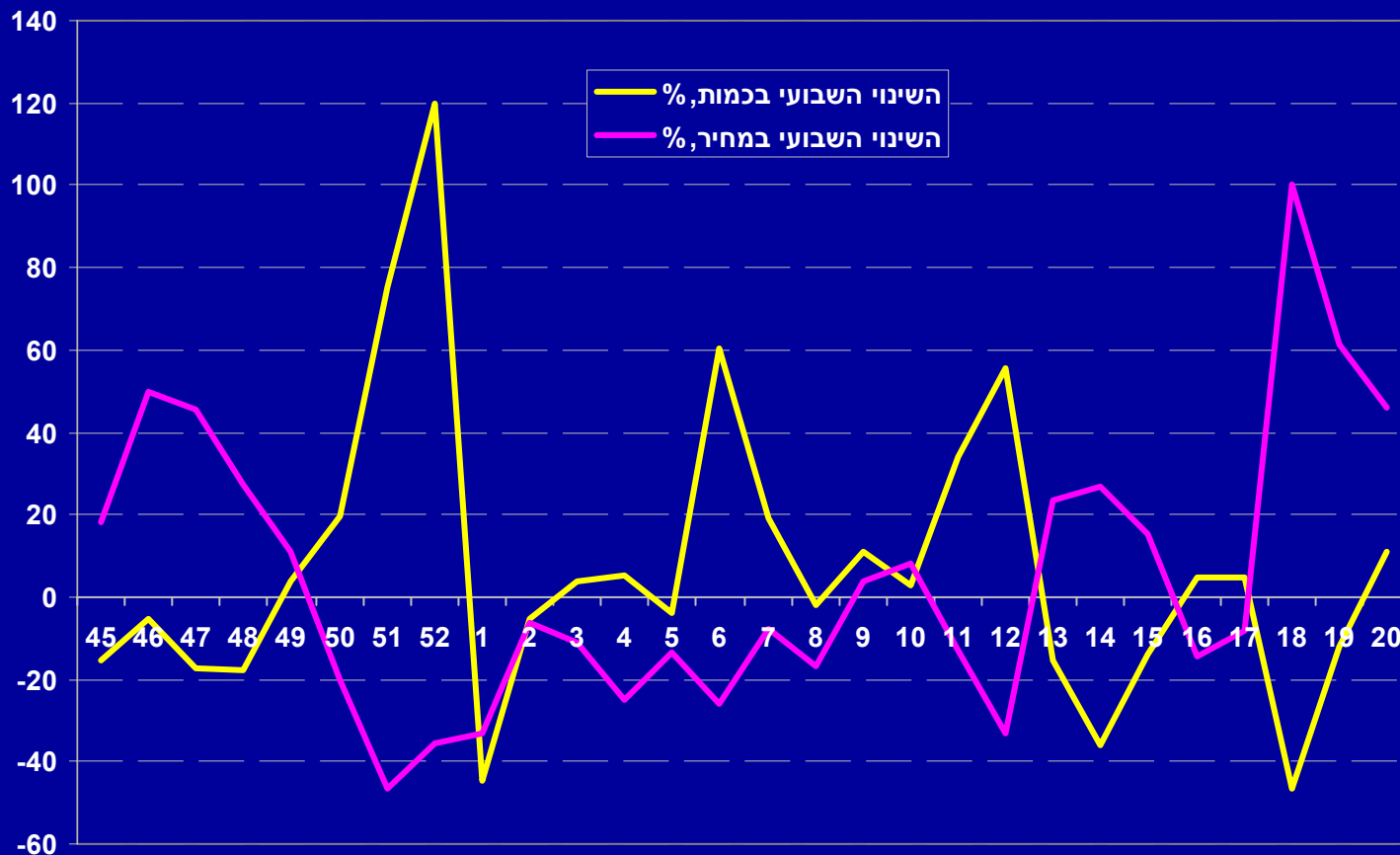


ציפי פרידקיין, משרד החקלאות ופיתוח הכפר, היחידה לחקר שווקים  
ת.ד. 30 בית דגן 50250, טל': 9485479-03, פקס: 9485810-03



## אסקלפיאס ממקור ישראלי : הדפוס העונתי של ההספקה והמחיר בבורסות ההולנדיות

השינוי השבועי בכמות  
ובמחיר, %



Vereniging van Bloemenveilingen in Nederland



ציפי פרידקיין, משרד החקלאות ופיתוח הכפר, היחידה לחקר שווקים  
ת.ד. 30 בית דגן 50250, טל': 9485479-03, פקס: 9485810-03



# אסקלפיאס: התפלגות המסחר בבורסות לפי זנים, שבועות 45 2008 עד 20 2009

| הזן                      | כמות נמכרת 08/09 , אלפים | % -/+ | מחיר 08/09 , סנט אירו | מחיר 07/08 , סנט אירו | מחיר 06/07 , סנט אירו |
|--------------------------|--------------------------|-------|-----------------------|-----------------------|-----------------------|
| tuberosa                 | 7,100                    | -7    | 15                    | 14                    | 15                    |
| tuberosa Alexia Sunset   | 530                      | 68    | 23                    | 20                    | 31                    |
| Beatrix                  | 43                       | 32    | 55                    | 59                    | 73                    |
| Incarnata Moby Dick      | 13                       | -73   | 23                    | 12                    | 18                    |
| Amalia                   | 1                        |       | 130                   |                       |                       |
| Incrnata Cinderella      | 0.5                      | -69   | 39                    | 55                    | 33                    |
| tuberosa Orange Princess | 0.1                      | -90   | 36                    | 22                    |                       |
| tuberosa Bicolor King    | 0.08                     |       | 34                    |                       |                       |

Vereniging van Bloemenveilingen in Nederland

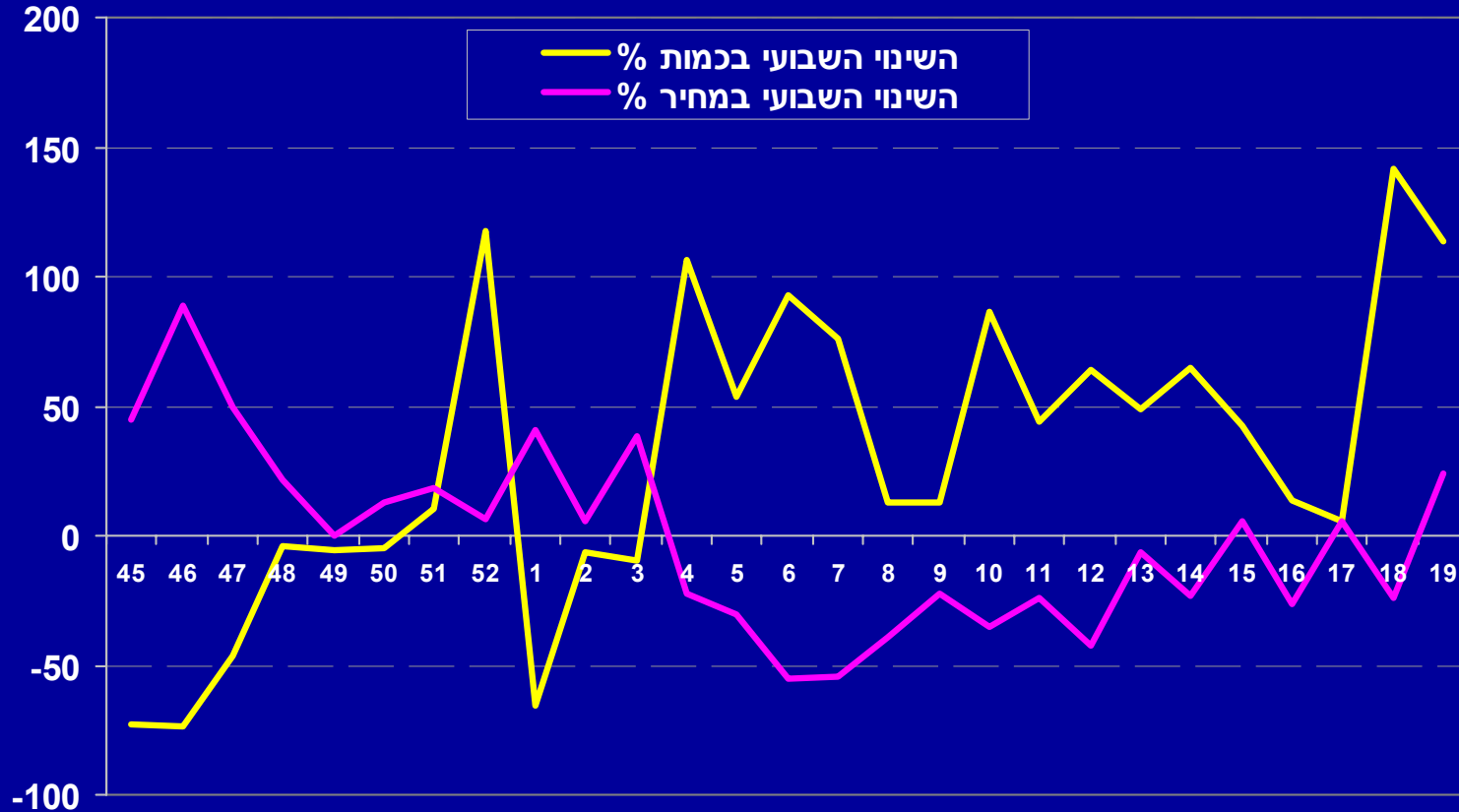


ציפי פרידקיין, משרד החקלאות ופיתוח הכפר, היחידה לחקר שווקים  
ת.ד. 30 בית דגן 50250, טל': 9485479-03, פקס: 9485810-03



## פרח שעווה ממקור ישראלי : הדפוס העונתי של ההספקה והמחיר בבורסות ההולנדיות

השינוי השבועי  
במחיר ובכמות, ב%



Vereniging van Bloemenveilingen in Nederland



ציפי פרידקיין, משרד החקלאות ופיתוח הכפר, היחידה לחקר שווקים  
ת.ד. 30 בית דגן 50250, טל': 9485479-03, פקס: 9485810-03



## פרח שעווה בבורסות ההולנדיות

- 96% מהמסחר נשלט ע"י היבוא מישראל. ישנה הספקה לא משמעותית בהיקפה מאוסטרליה, אקוודור, דרום אפריקה וזימבבואה.
- נוכחותה של ישראל בעסקאות הישירות, שלא באמצעות הבורסה, מזערית. ספקיות עיקריות בערוץ זה הן אוסטרליה, דרום אפריקה, אקוודור ופרו.
- במרבית המקרים הלקוחות אינם מבדילים בין הזנים. הדרישה היא לצבע ונגזרותיו.
- עיקר השיווק הוא של ענפים באורך 80 ס"מ (כ 21% מהמסחר).
- ענפים באורך 70 ס"מ מהווים 14% מהמסחר ובאורך 60 ס"מ 9% מהמסחר.
- בעיות האיכות העיקריות: ענפים קלים וקצרים, חיי מדף, נשירת פרחים.

Cbi, November 2008

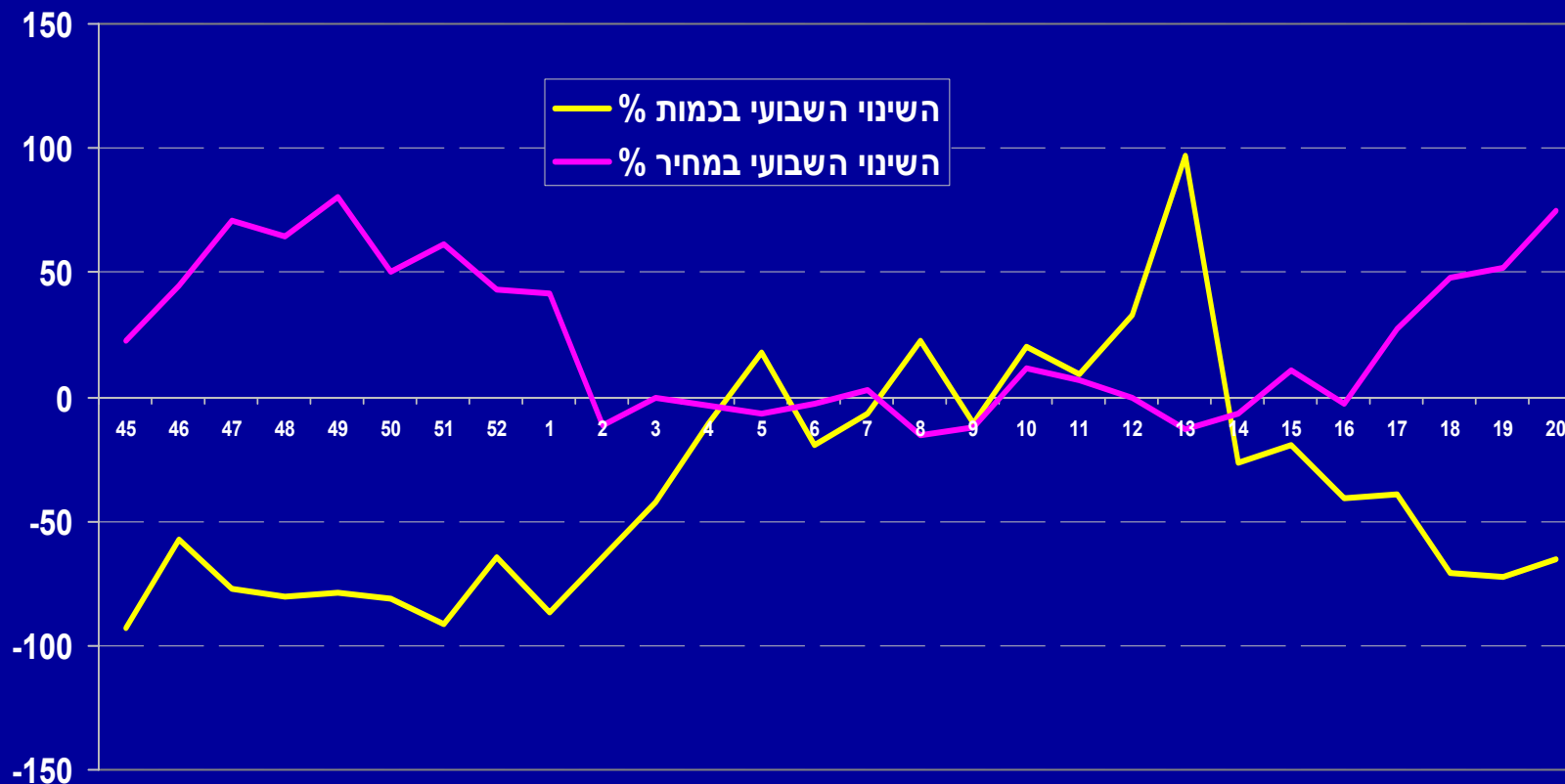


ציפי פרידקיין, משרד החקלאות ופיתוח הכפר, היחידה לחקר שווקים  
ת.ד. 30 בית דגן 50250, טל': 9485479-03, פקס: 9485810-03



## ליזיאנטוס ממקור ישראלי : הדפוס העונתי של ההספקה והמחיר בבורסות ההולנדיות

השינוי השבועי בכמות  
ובמחיר, %



Vereniging van Bloemenveilingen in Nederland

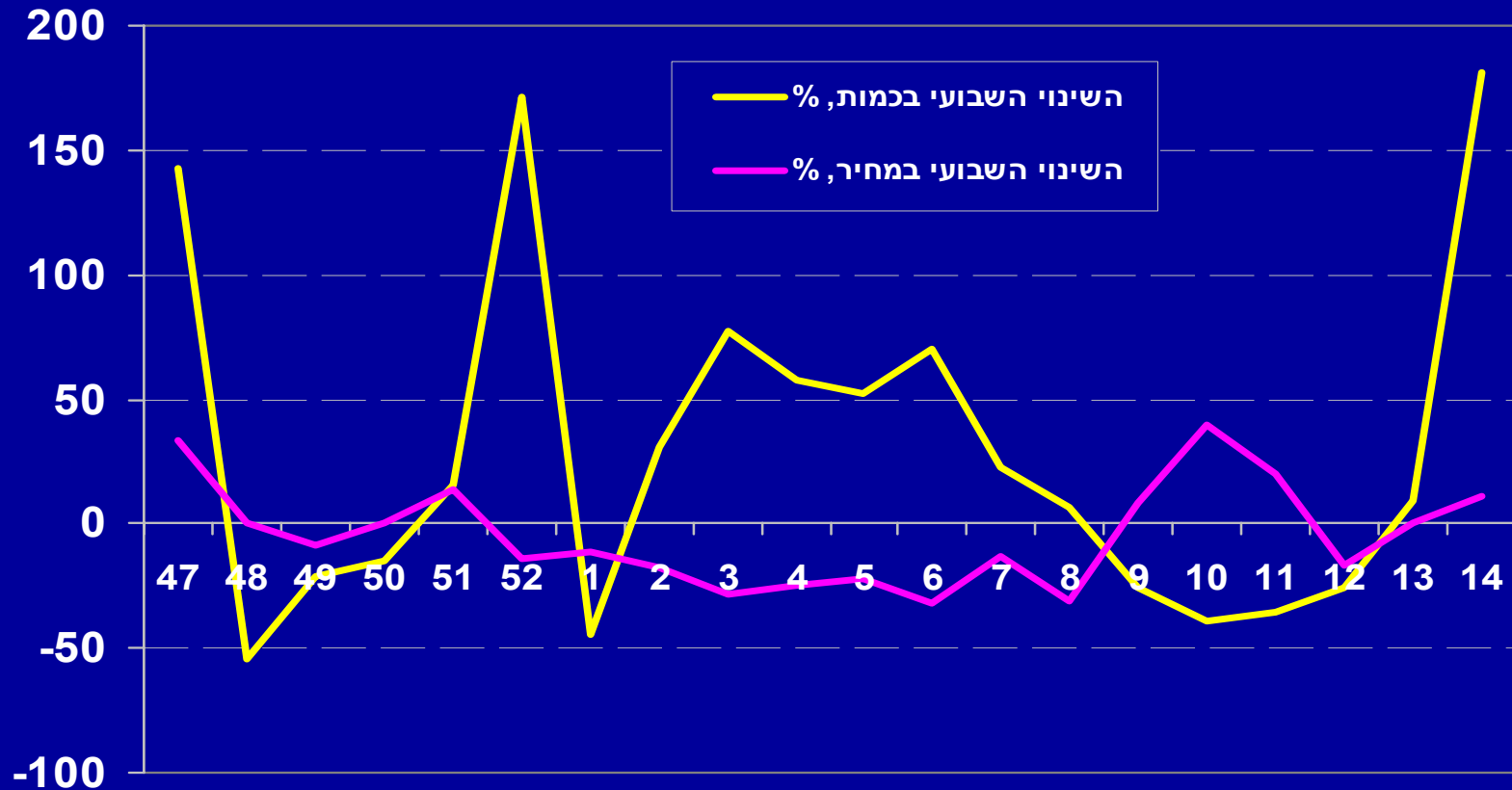


ציפי פרידקיין, משרד החקלאות ופיתוח הכפר, היחידה לחקר שווקים  
ת.ד. 30 בית דגן 50250, טל': 9485479-03, פקס: 9485810-03



## נוריות ממקור ישראלי : הדפוס העונתי של ההספקה והמחיר בבורסות ההולנדיות

השינוי השבועי  
בכמות ובמחיר, %



ציפי פרידקיין, משרד החקלאות ופיתוח הכפר, היחידה לחקר שווקים  
ת.ד 30 בית דגן 50250, טל': 9485479-03, פקס: 9485810-03